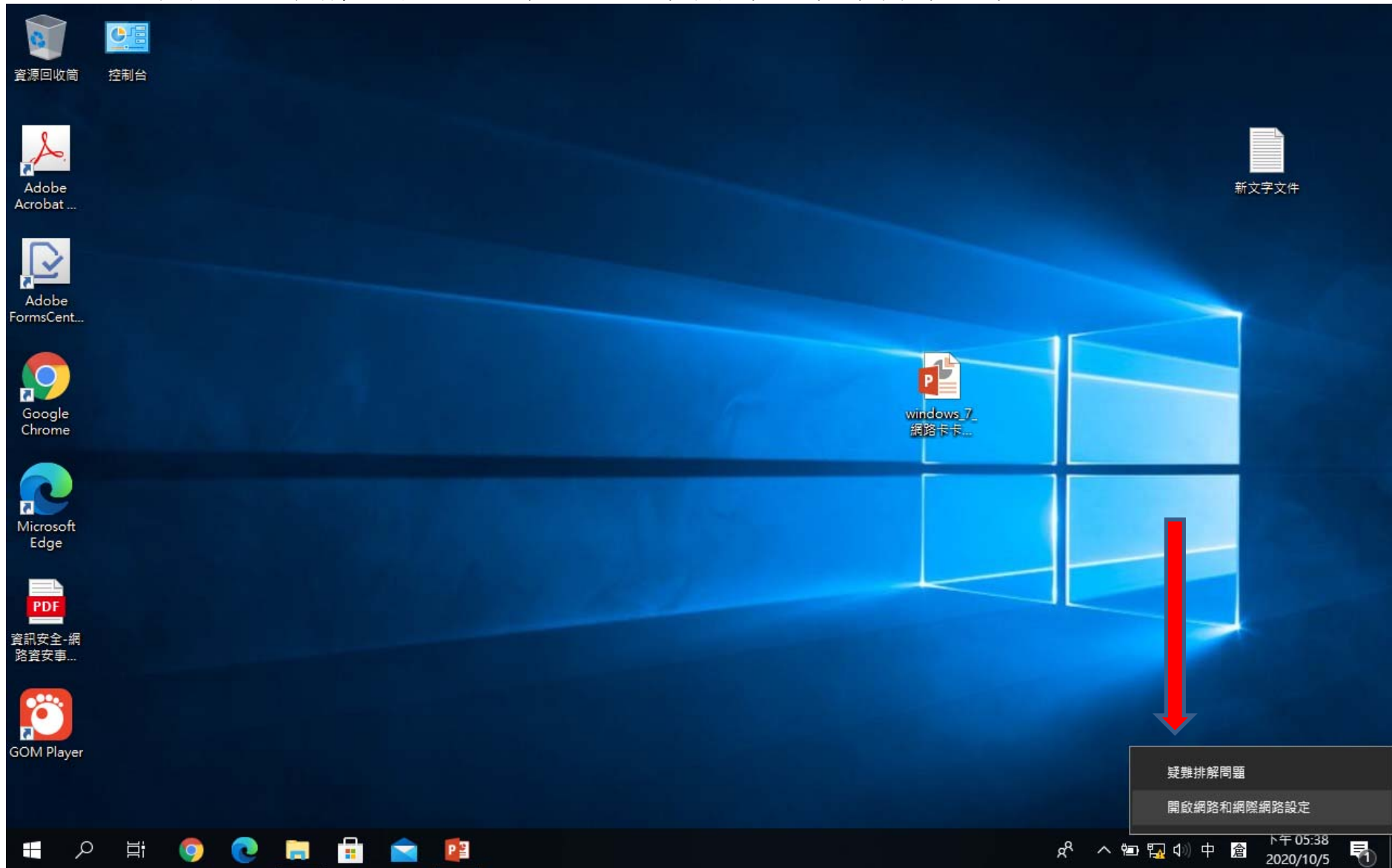


## 學術網路注意事項，請大家務必閱讀。

1. 校內有線網路使用固定IP制，每部電腦有固定IP，由於IP皆鎖定網路卡的mac address(網路卡卡號)，所以請大家務必小心使用，避免觸法情事發生，特別是攻擊、散佈病毒及侵犯版權的連線或下載。
2. 每個IP目前學校管控的流量為8GB(上傳4G，下載4G)，超過流量會由計算機中心將該IP限頻，因此請大家注意使用，若用特殊需求，需事先申請，請計算機中心開放權限。
3. 點對點的傳輸方式，例如BT、迅雷、e-mule、eDonkey，或是pps及風行網等網路視訊，皆會大量佔用頻寬，進而使網路重度負載並超流，學術網路禁止使用，請大家特別注意。

# Windows 10 網路卡卡號查找及IP設定方式

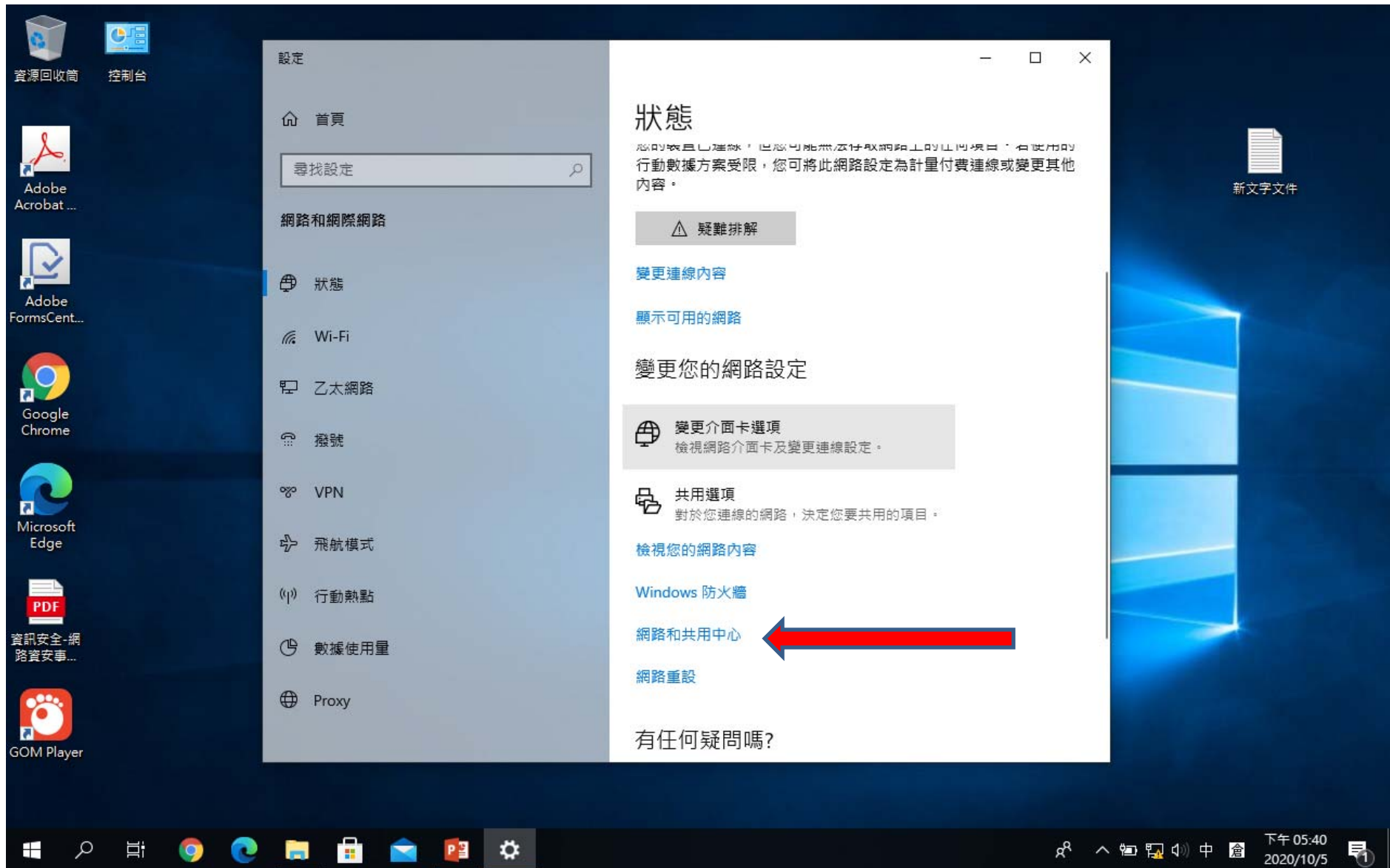
0. 先將已可連線上網的網路線插在電腦上的連接孔，左下角出現黃色三角形，在黃色三角形上用mouse按右鍵，開啟網路和網際網路設定。



1. 出現網路狀態，用mouse滾輪到下方，出現下一頁畫面選項。



## 2. 按網路和共用中心。



The screenshot shows the Windows Settings application with the 'Network and Internet' section selected in the left sidebar. The 'Status' page is displayed, showing network connection details and options to change settings. A red arrow points to the 'Network and Sharing Center' link.

**設定**

🏠 首頁

🔍 尋找設定

**網路和網際網路**

- 🌐 狀態
- 📶 Wi-Fi
- 💻 乙太網路
- 📶 撥號
- 🔒 VPN
- ✈️ 飛航模式
- 📶 行動熱點
- 📊 數據使用量
- 🌐 Proxy

**狀態**

您的裝置已連線，但您可能無法存取網路上的某些項目。若使用的行動數據方案受限，您可將此網路設定為計量付費連線或變更其他內容。

⚠️ 疑難排解

[變更連線內容](#)

[顯示可用的網路](#)

**變更您的網路設定**

🌐 **變更介面卡選項**  
檢視網路介面卡及變更連線設定。

📁 **共用選項**  
對於您連線的網路，決定您要共用的項目。

[檢視您的網路內容](#)

[Windows 防火牆](#)

[網路和共用中心](#)

[網路重設](#)

有任何疑問嗎？

資源回收筒 控制台

Adobe Acrobat ...

Adobe FormsCent...

Google Chrome

Microsoft Edge

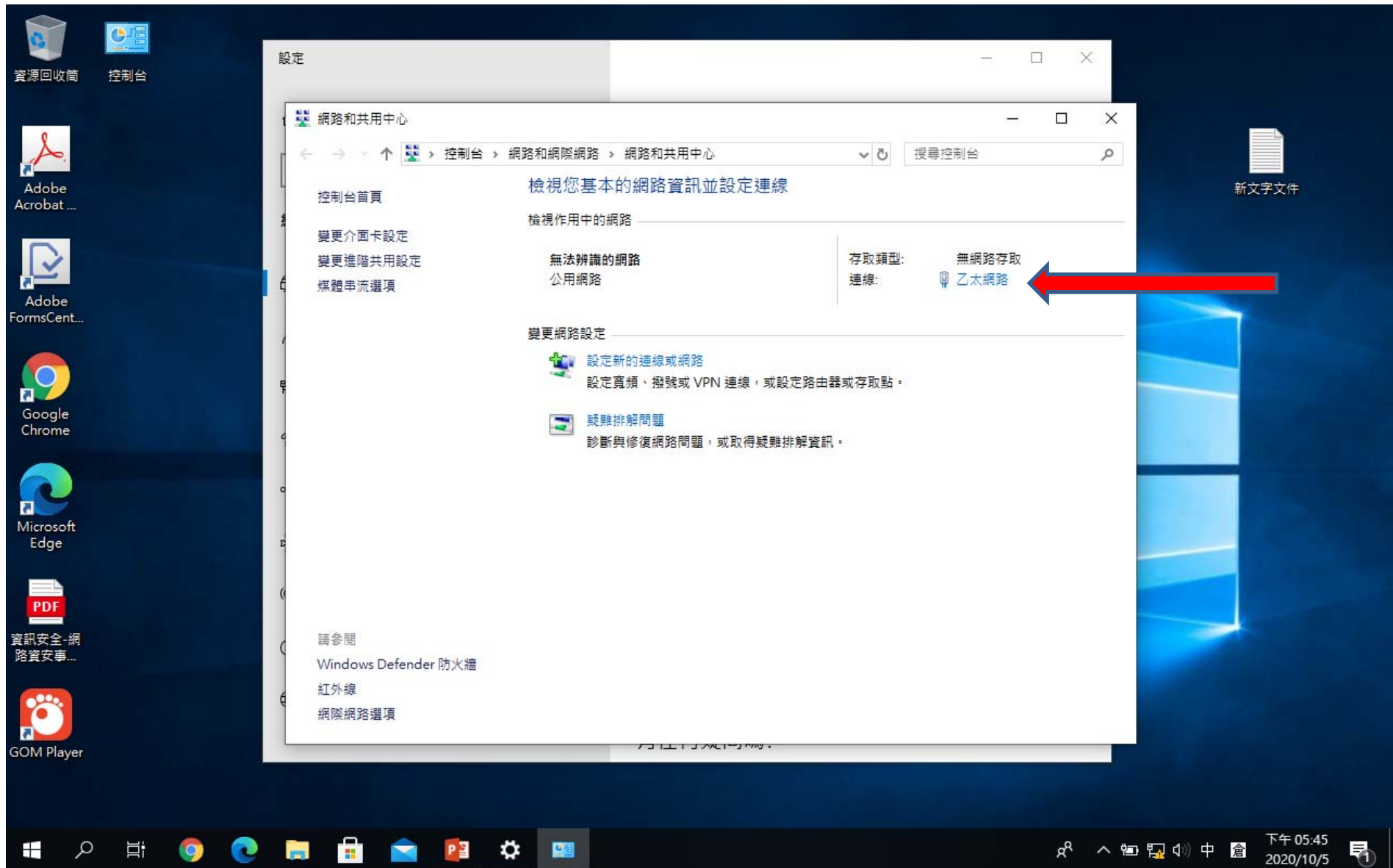
資訊安全-網路資安事...

GOM Player

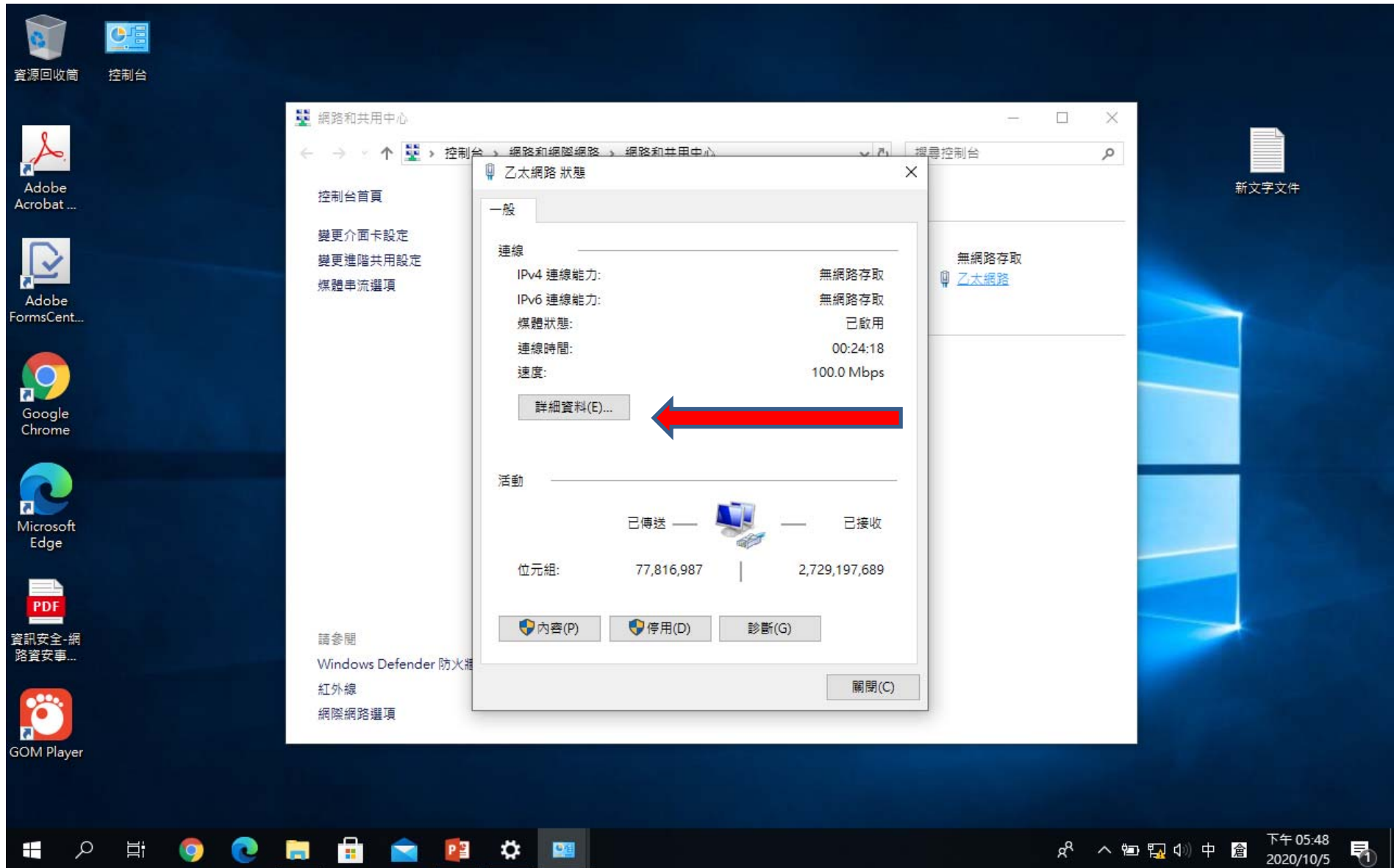
新文字文件

下午 05:40  
2020/10/5

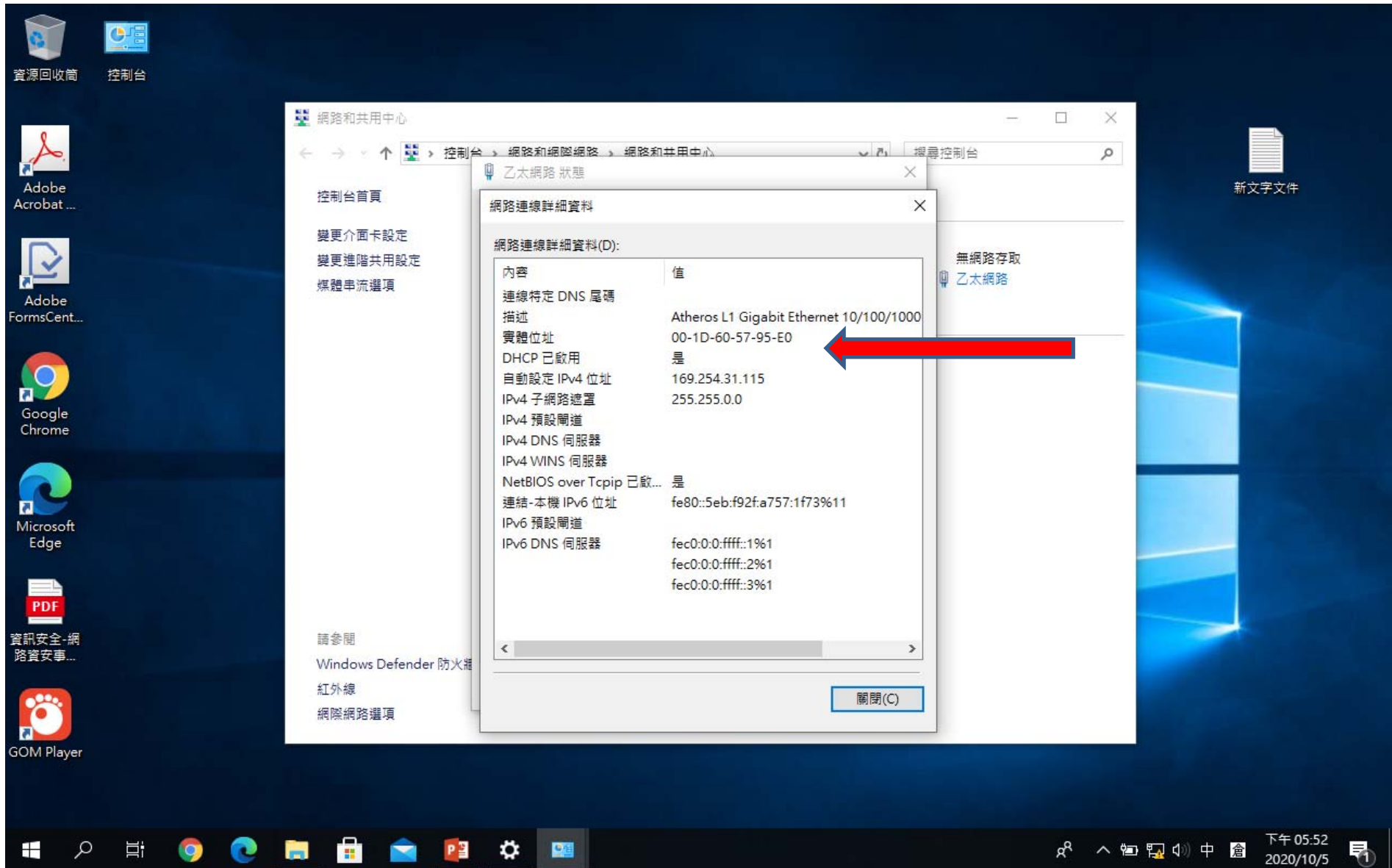
3. 出現下面的畫面，網路線可以上網，才會出現乙太網路在框中右邊，在乙太網路上按一下。



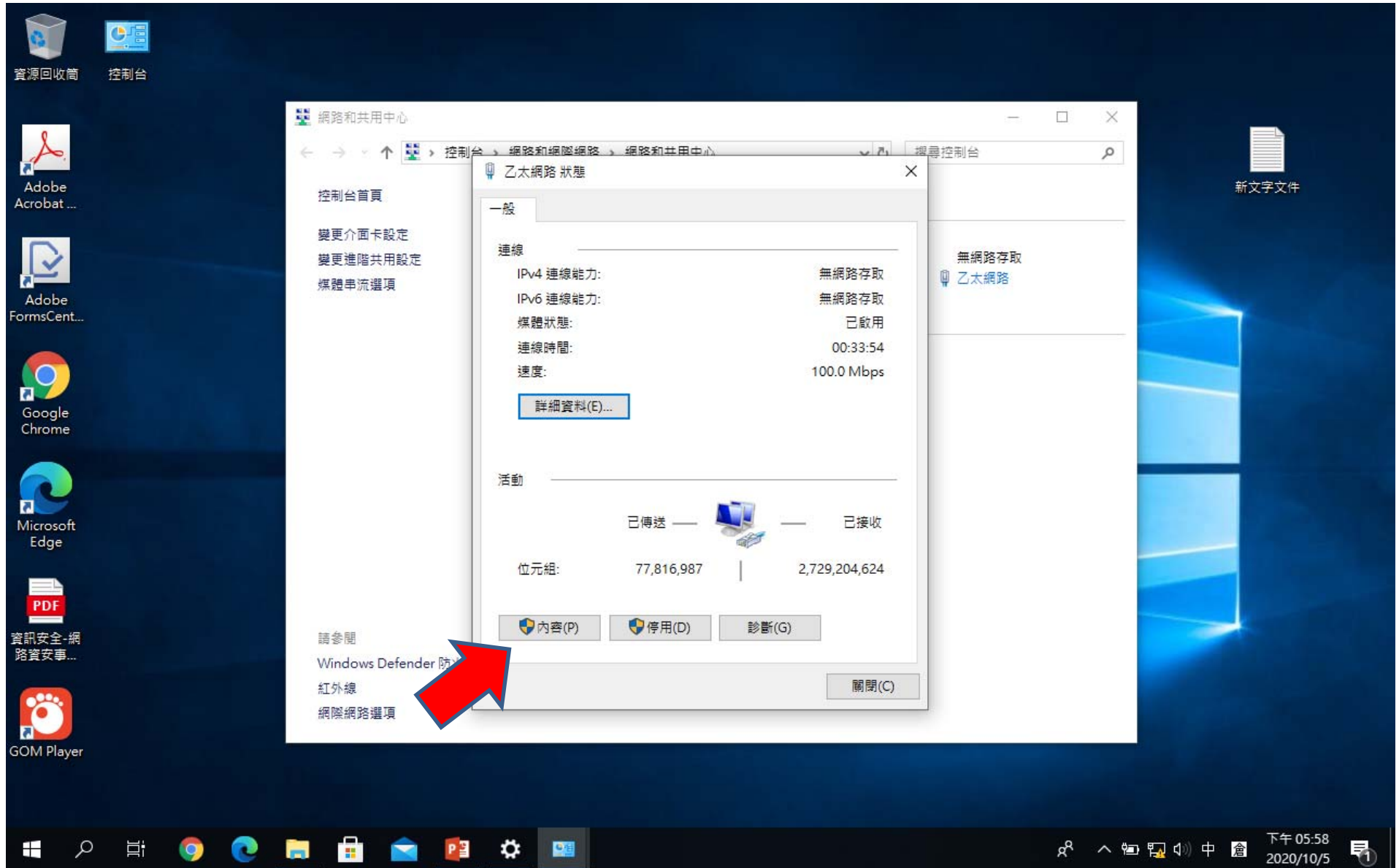
4. 按下乙太網路後，出現網路狀態的小方框，按下中間的詳細資料。



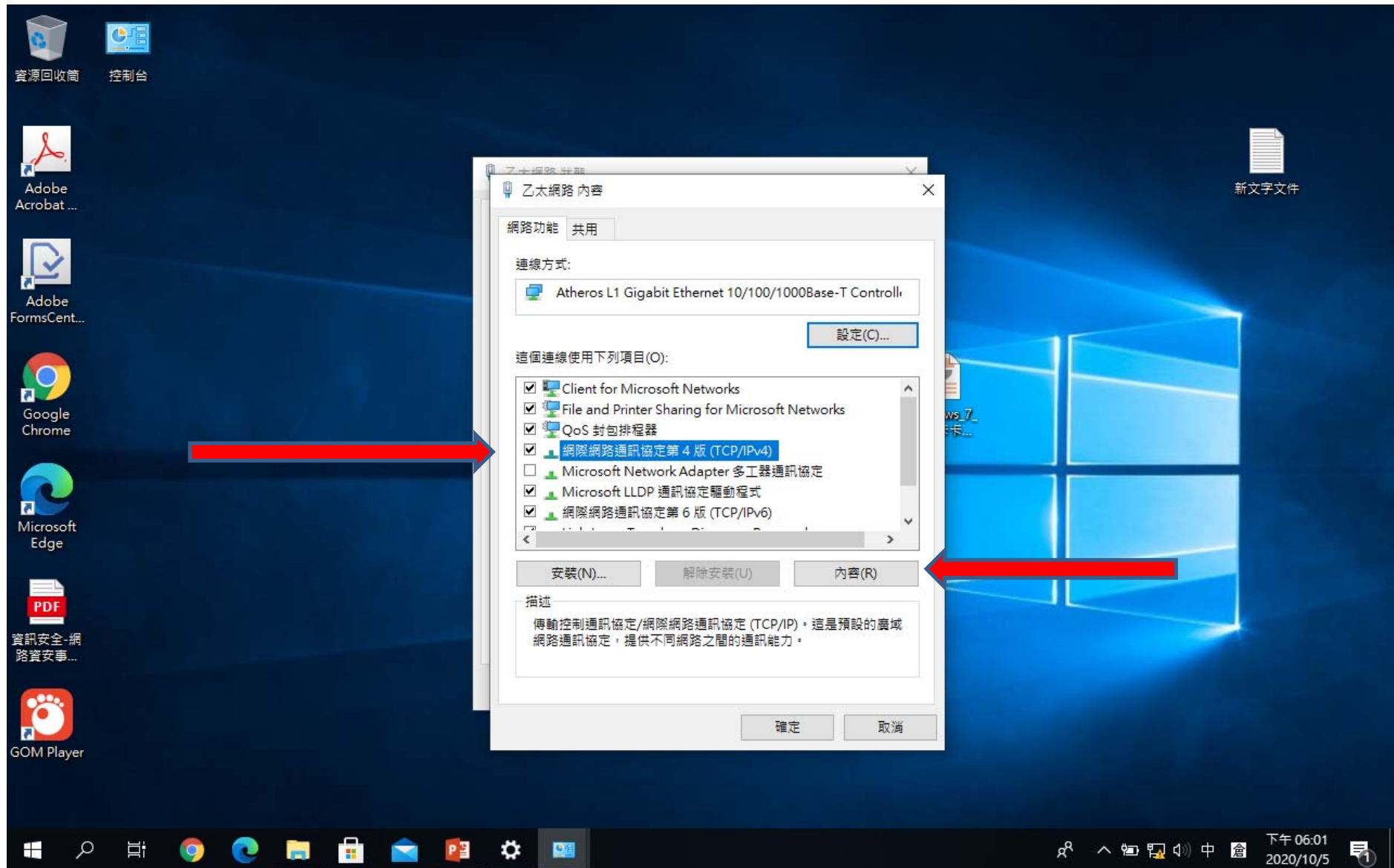
5. 詳細資料小方框出現的實體位址，即是網路卡卡號，16進位的12個碼。



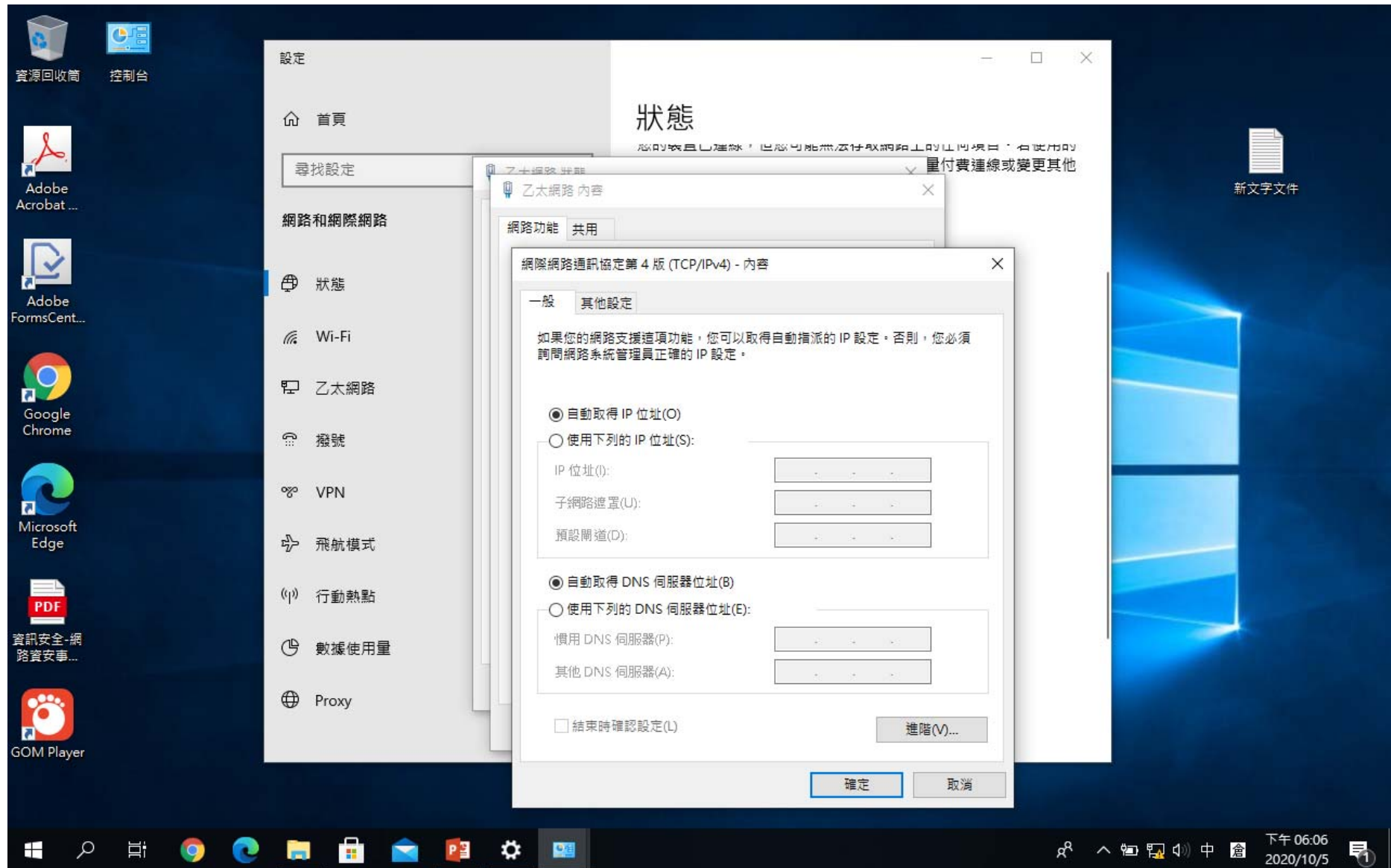
6. 按關閉，回到乙太網路狀態，按下方的內容。



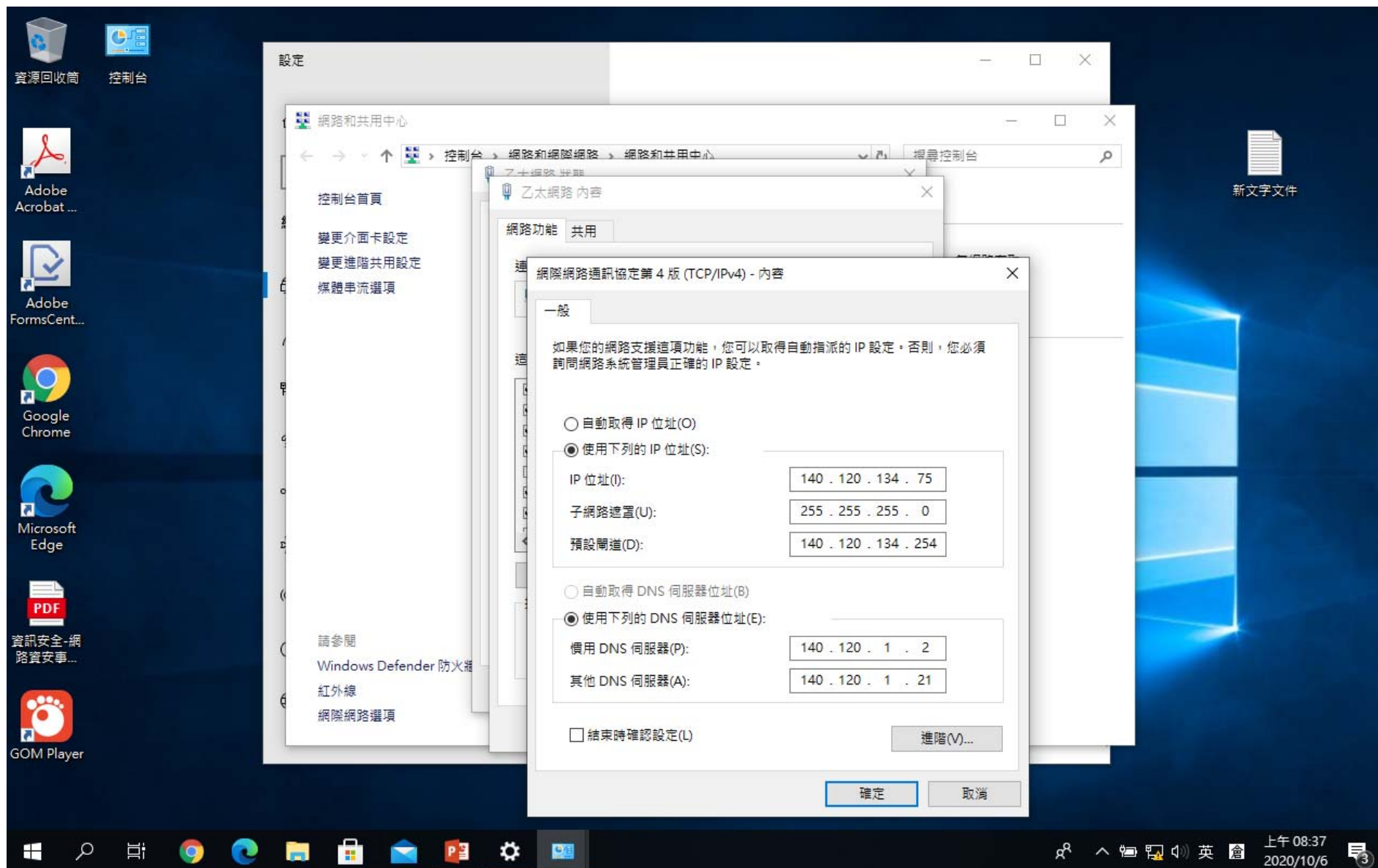
7. 出現乙太網路內容，選擇網際網路通訊協定第4版(TCP/IPv4)，然後按內容。



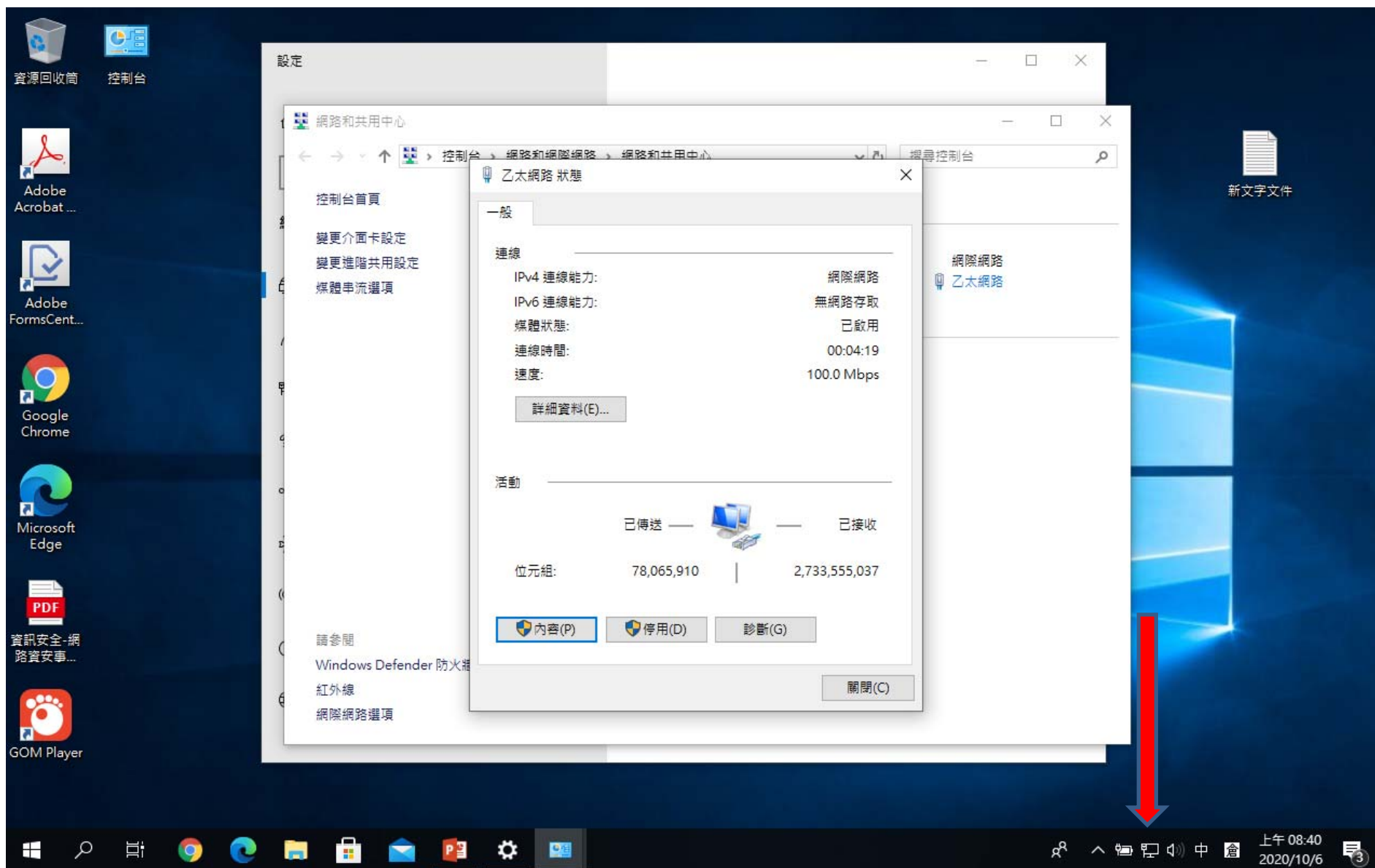
8. 出現乙太網路的設定內容，通常在家用ADSL上網時，沒有固定IP，以DHCP的方式上網，就會設定為自動取得IP，以及自動取得DNS伺服器位址。
- 9.此時請以第5點找到的實體位址(網路卡卡號)，向系辦申請IP。



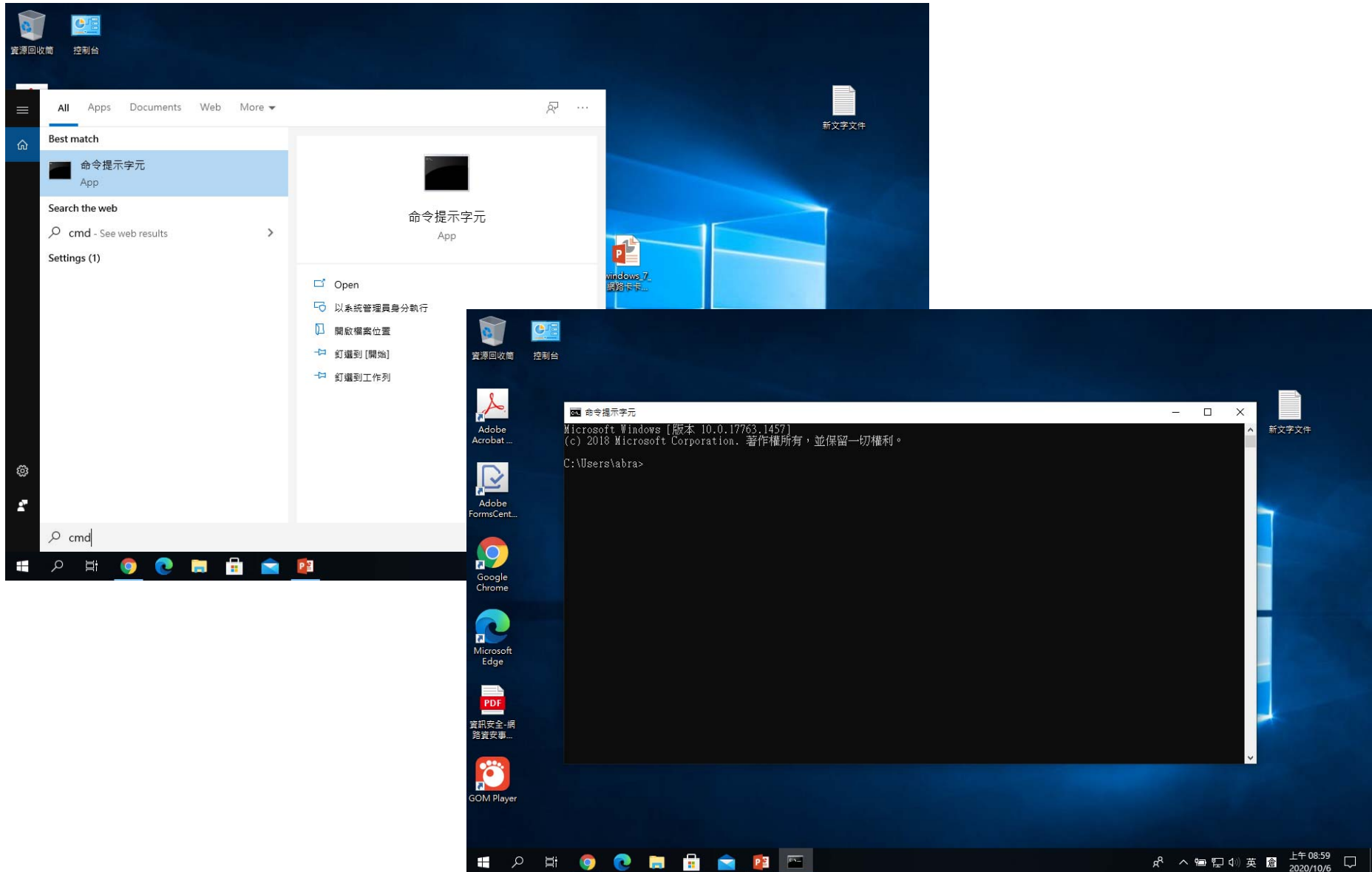
10. 將申請的資料完整鍵入，一般家用選擇自動取得IP位址，下方DNS設定亦是自動。但在本館則鍵入由系辦分配的IP設定，每位同學皆不同，系辦會鎖定IP與網路卡卡號，最後按兩次確定關閉視窗即可。



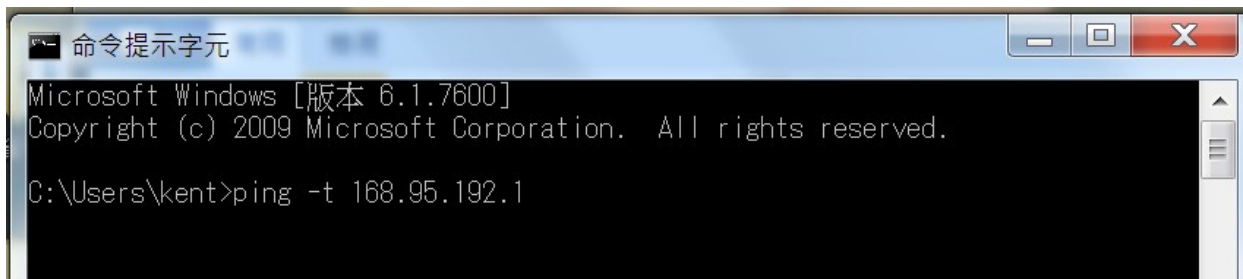
11. 此時看到右下方的黃色三角形消失了，代表已經上網成功。



12. 驗證有沒有上網，按win鍵+S，進入搜尋模式，鍵入cmd，按enter，進入命令提示字元視窗。



10. 鍵入 `ping -t 168.95.192.1`，連線到中華電信的DNS server，測試網路連線的狀態。

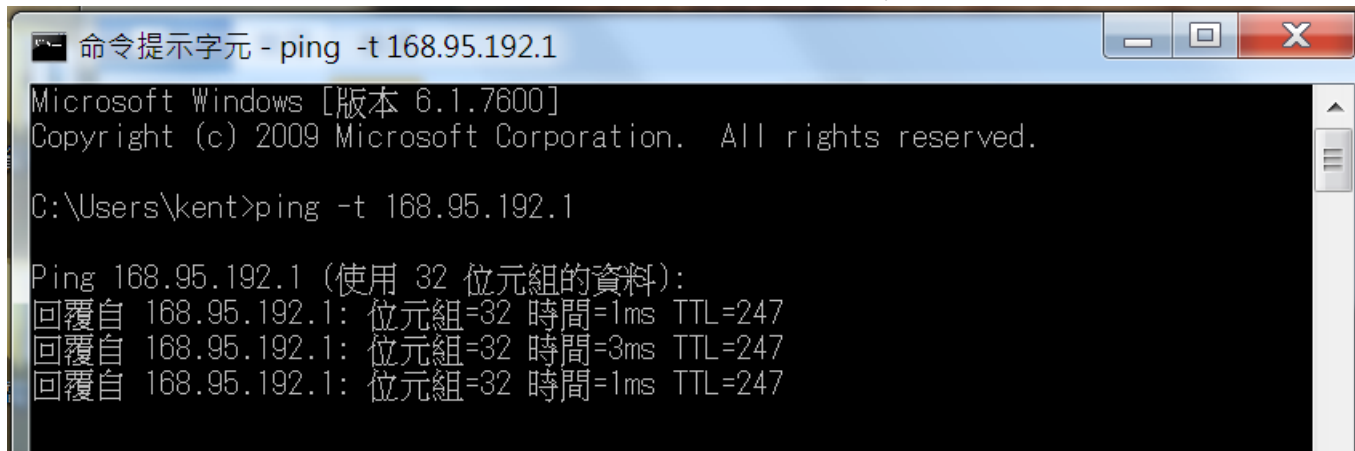


```
命令提示字元
Microsoft Windows [版本 6.1.7600]
Copyright (c) 2009 Microsoft Corporation. All rights reserved.

C:\Users\kent>ping -t 168.95.192.1
```

亦可鍵入  
140.120.1.20(中興大學)  
168.95.1.1(中華電信)

11. 由中華電信回覆的時間小於1ms，代表連線非常好，測試結束。

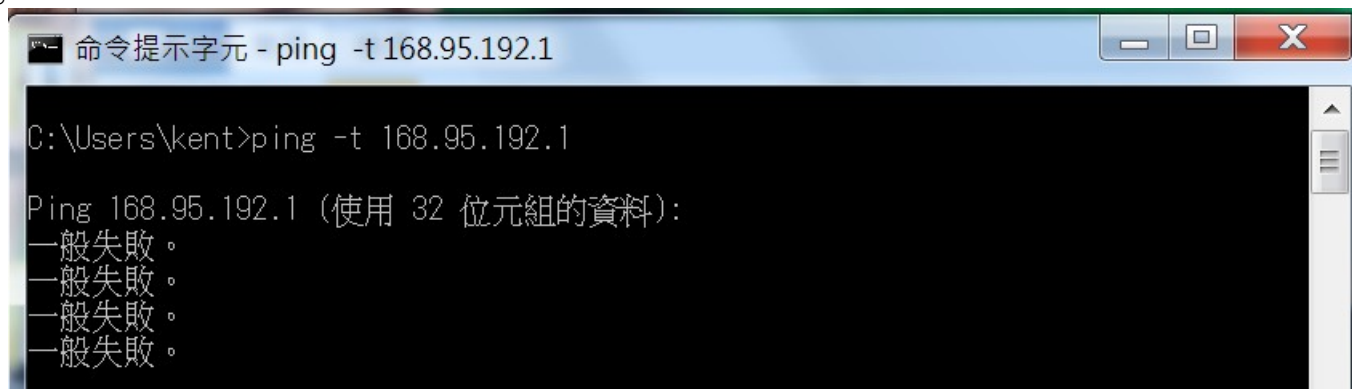


```
命令提示字元 - ping -t 168.95.192.1
Microsoft Windows [版本 6.1.7600]
Copyright (c) 2009 Microsoft Corporation. All rights reserved.

C:\Users\kent>ping -t 168.95.192.1

Ping 168.95.192.1 (使用 32 位元組的資料):
回覆自 168.95.192.1: 位元組=32 時間=1ms TTL=247
回覆自 168.95.192.1: 位元組=32 時間=3ms TTL=247
回覆自 168.95.192.1: 位元組=32 時間=1ms TTL=247
```

12. 若回覆如下，或是request time out，則代表連線異常，請檢查線路或IP設定，或洽系辦協助。



```
命令提示字元 - ping -t 168.95.192.1
C:\Users\kent>ping -t 168.95.192.1

Ping 168.95.192.1 (使用 32 位元組的資料):
一般失敗。
一般失敗。
一般失敗。
一般失敗。
```